

A.P.R.S por medio del DigiCat

El cable DigiCat además de MGM, (Modos **G**enerados por **M**áquina) en las bandas de HF, permite hacer A.P.R.S sin necesidad de TNC. Se realiza por medio de la tarjeta de sonido y los programas AGWPE y Ui-View. En este pequeño manual se describe como configurar los parámetros de ambos programas para lograr el funcionamiento en A.P.R.S.

En primer lugar necesitamos el programa AGWPE, que lo podemos descargar de la página de su creador SV2AGW, dicho programa es HAMware, gratuito, y cuya dirección U.R.L es <http://www.sv2agw.com/downloads/default.htm> y el fichero a descargar es AGWPE.zip una vez descargado y descomprimido procederemos a instalarlo.

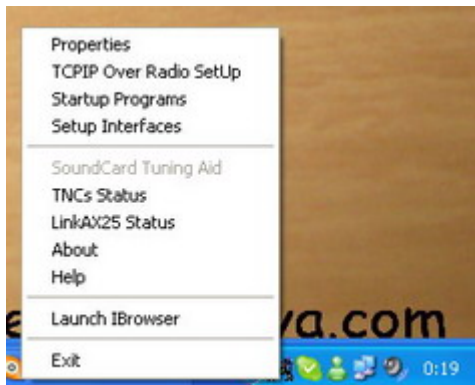
Nos creamos un icono de acceso directo del fichero AGW Packet Engine.exe, arrancamos dicho programa y nos aparecen las siguientes pantallas:



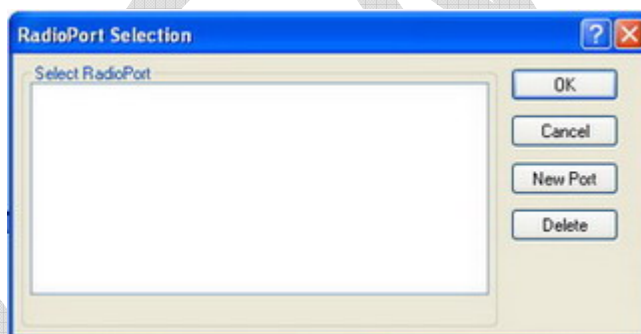
Icono del AGW

EL cartel naranja desaparece a los pocos segundos y nos queda en la barra de tareas un icono, pulsamos en él con el botón derecho del ratón y nos aparecen otros indicadores, que nos llevan a los parámetros que tenemos que modificar.

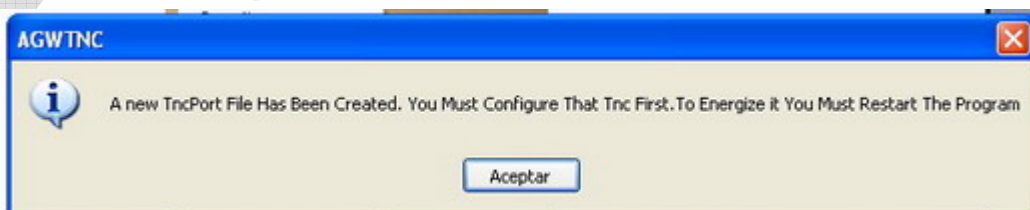
Estos parámetros son:



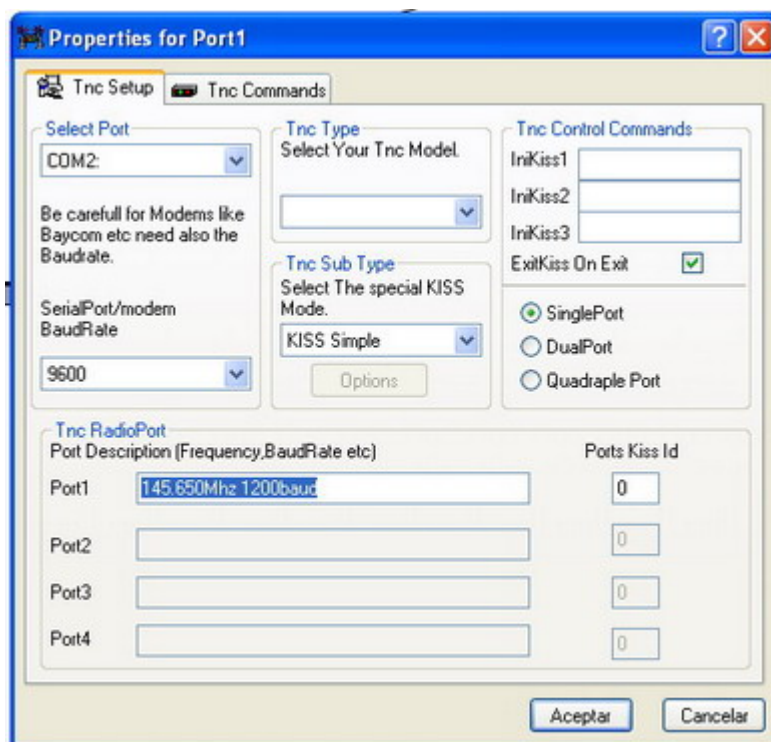
Elegimos "Properties" y nos aparece:



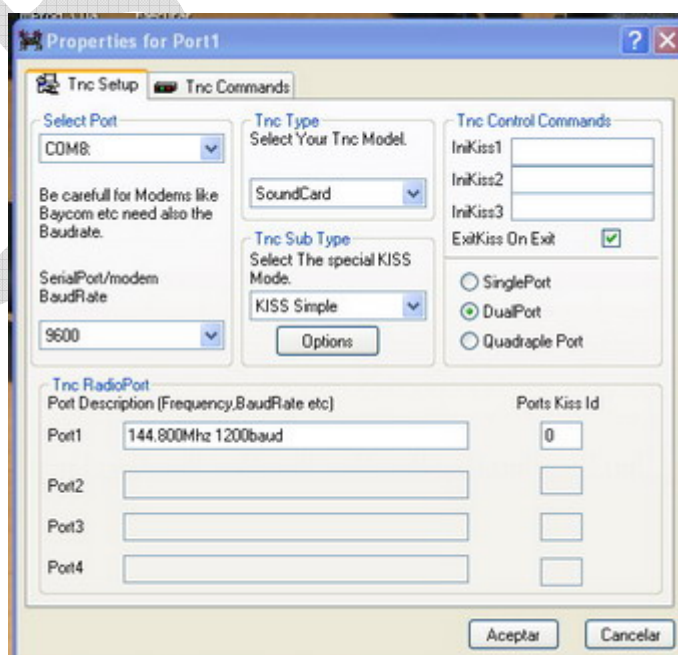
Elegimos "New Port" y nos aparece:



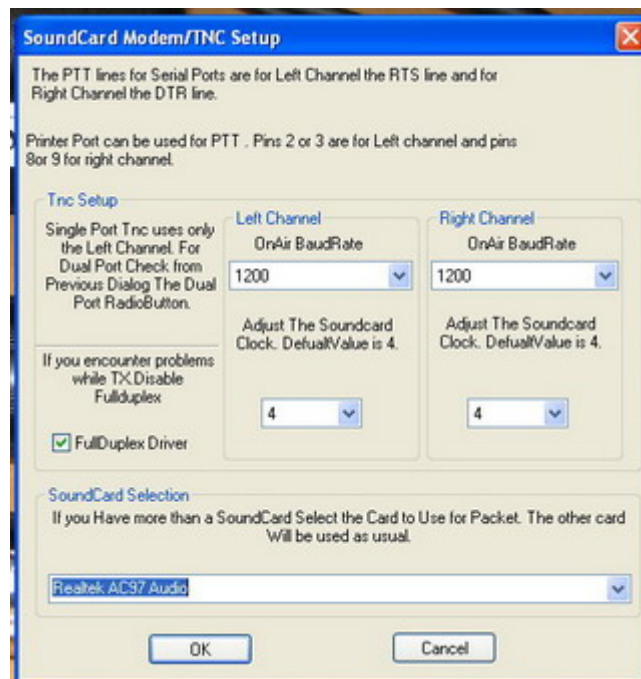
Le damos "Aceptar" y nos aparece:



Esa pantalla nos informa que hemos creado el puerto 1 y nos da sus parámetros por defecto, de estos parámetros, vamos a cambiar el del "Select Port" en el que pondremos el puerto COM que hará el PTT y que es el mismo que nos ha creado el DigiCat. Elegimos el Tipo de TNC en "TNC Type", que en este caso es la tarjeta de sonido. En la casilla Port1, escribimos la frecuencia y modo de funcionamiento, dejando las demás casillas como vienen por defecto. La pantalla se quedaría en este caso, de esta forma:



Al dar aceptar nos aparece esta otra pantalla de la que no cambiaremos nada.



Esta pantalla nos informa que haremos A.P.R.S a 1200bd por ambos canales de la tarjeta de sonido, pero el DigiCat solo acepta la señal del lado izquierdo. En caso de tener más de una tarjeta seleccionar la que vayamos a usar.

Damos "O.K." , "Aceptar" y nos aparece la siguiente pantalla:



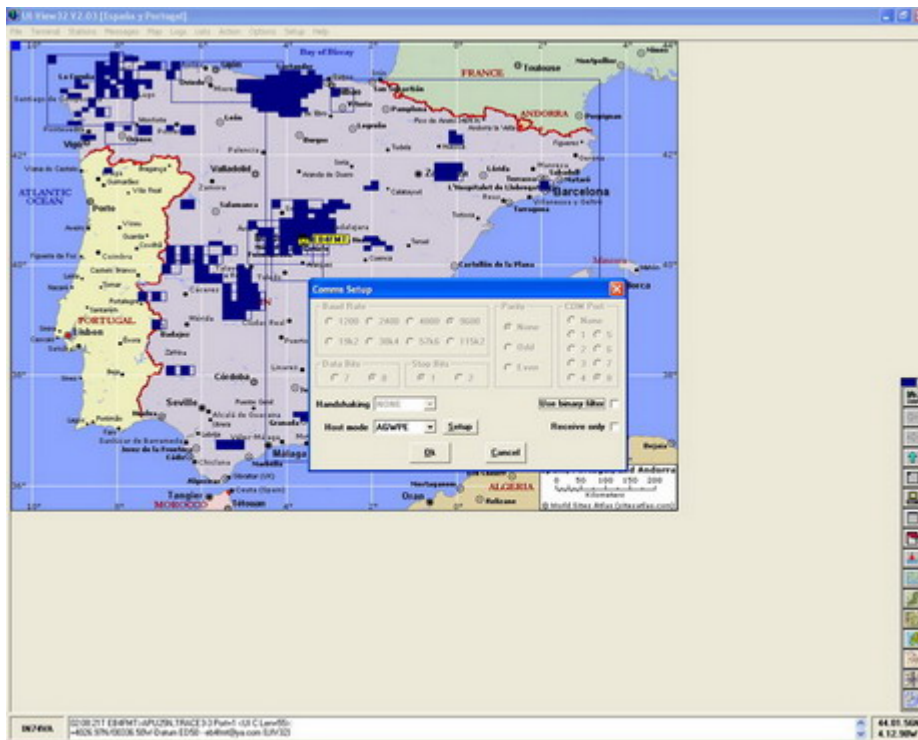
En esta pantalla nos dice que paremos el programa y lo arranquemos de nuevo, de esta manera el programa queda listo con los parámetros elegidos. Al arrancar de nuevo el AGW, nos aparecen dos iconos en la barra de herramientas uno del AGW y el otro de la TNC creada.



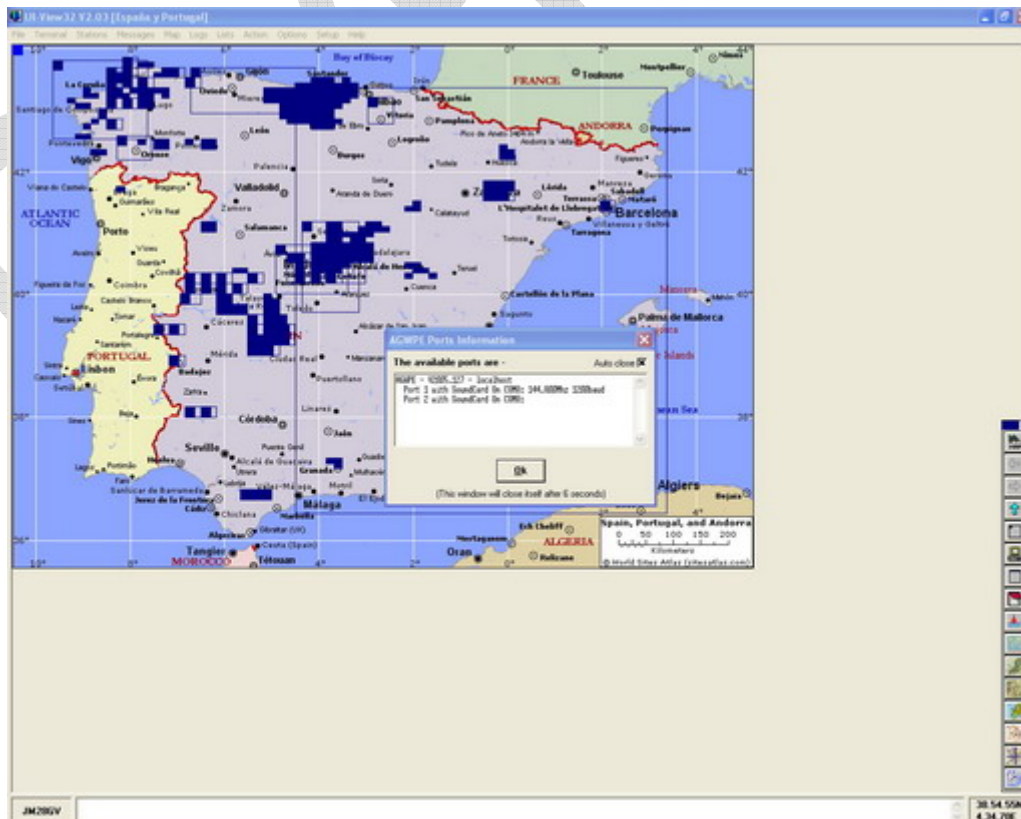
Icono de la TNC creada

Icono del AGW. Terminado los cambios de parámetros en el AGW, nos pasamos al Ui-View y vemos la forma de conectarlo al AGW.

Una vez arrancado el Ui-View, nos vamos a Comms Setup y en la casilla Host mode elegimos AGWPE, la pantalla nos quedaría así:



Al dar "OK" si todo lo tenemos correcto nos aparece esta pantalla y en ella se nos informa que el AGW y el Ui-View están conectados.



El Ui-View se conecta con el AGW y este comienza a transmitir balizas en APRS.

También podemos hacer APRS en HF, cambiamos a 300bd y conectamos el cable DigiCat al transceptor y podemos comenzar a hacer APRS en HF.

También se puede hacer APRS a 9600bd, esto depende del equipo y normalmente es en U.H.F.

El Ui-View se puede descargar en: <http://www.ui-view.org/> tanto la versión de 16bits, como la de 32 bits.

Cualquier sugerencia a este manual, enviarla a eb4fmt@ya.com.

EB4FMT